



Karley® Copy Station Handbuch

Ver: 2.2a



Hinweis:

Die Systeme benötigen 5 Sekunden Strom nach dem Ausschalten. Das Herausziehen des Netzkabels während dieser Zeit sowie das Abschalten des Systems durch Herausziehen des Netzkabels statt durch Drücken des Power Schalters können zu Schäden führen.

Copyright und Warenzeichen

Die Informationen in diesem Handbuch können sich ohne vorherige Hinweise ändern. Einzelne Menüs können sich ändern und sind nicht Bestandteil der Lieferung.

Alle Rechte vorbehalten. Kein Teil dieses Handbuches darf rezitiert, kopiert oder in irgendeiner Art und Weise ohne schriftliche Genehmigung der Karley Deutschland oder ComAttack Swiss GmbH weiterverbreitet werden.

Die Kopierautomaten dürfen nicht zum Kopieren von kopiergeschütztem Material missbraucht werden.

Herzlichen Glückwunsch zum Kauf Ihrer neuen Kopierstation!

Kapitel 1: Installation

1.1 Das Paket auspacken

Nach dem Auspacken sollten Sie das Gerät nicht sofort in Betrieb nehmen. Durch den Transport wurde die Elektronik verschiedenen klimatischen Bedingungen ausgesetzt. Lassen Sie das Gerät zunächst eine Stunde im Raum stehen. Dieses hilft Beschädigungen an der Elektronik durch grosse Temperaturschwankungen zu verhindern.

1.2 Platz suchen / Kühlung Ihrer Kopierstation

Die Kopierstationen können im Betrieb EXTREM heiss werden. Falls die Wärme nicht abgeleitet wird, kann dies zu Fehlfunktionen der Brenner oder zu Defekten der Brenner führen. Dies ist kein Garantiefall, sondern ein Handhabungsfehler des Kunden.

Das müssen Sie tun:

Hinter der Kopierstation bei den Lüftern muss MINDESTENS 1 METER Freiraum sein, damit die heisse Luft problemlos entweichen kann. Auf KEINEN FALL die Kopierstation mit einem kleinen Abstand vor eine Wand stellen!

1.3 Nur bei 1:14 Kopierstationen: Geräte verbinden

Verbinden Sie die beiden Gehäuse an der Rückseite miteinander mit dem schwarzen Kabel. Seien Sie dabei ÄUSSERST VORSICHTIG, führen Sie das Kabel langsam senkrecht auf die Buchse. Befestigen Sie das Kabel an beiden Seiten. Das Kabel darf auf keinen Fall angeschlossen werden, wenn die Kopierstation am Stromnetz angeschlossen ist.

1.4 Geräte an das Stromnetz anschliessen / Abschluss

Verbinden Sie das Netzkabel mit der Kopierstation und dem Stromnetz 230V 50Hz. Schalten Sie das Gerät ein. Nach einer kurzen Initialisierungsphase ist der Kopiertower betriebsbereit. Bitte beachten Sie hierbei, dass während der Initialisierungsphase des Towers die Laufwerksschubladen nicht geöffnet werden. Ausserdem sollten sich beim Initialisieren keine CDs oder DVDs in den Laufwerken befinden.

Wenn Sie den Copy Tower einschalten, werden Sie etwa Folgendes auf dem LCD Display sehen.

DVD Duplicator

1-7 ver: 1.38B

In der oberen Reihe des LCD sehen Sie die Art des Copy Towers – DVD oder CD – und darunter die Version des Bios.

OS booting ...

1..

Es folgt der Boot-Bildschirm, der alle Laufwerke erkennt und auch den Speicher im System testet.

Anschließend ist das System bereit und zeigt folgendes Display:

1.COPY

Nun ist Ihr Copy Tower bereit.

Kapitel 2 Einführung

2.1 Überblick

Die Karley Copy-Tower werden in verschiedenen Ausführungen ausgeliefert. Wir liefern Modelle von 1:1 bis zu 1:14 als CD oder DVD und auch mit oder ohne Festplatten. Auch die Geschwindigkeit, mit der die Laufwerke brennen können, unterscheidet sich je nach Modell.

In diesem Handbuch werden Grundfunktionen beschrieben. Diese Funktionen können je nach Modell etwas abweichen. Des Weiteren wird kurz der Umgang mit dem optionalen USB Adapter beschrieben.

Die Copy Tower sind besonders dann einzusetzen, wenn sie a) Backups vorhandener nicht geschützter CDs oder DVDs machen möchten, oder b) als Software Produzent, Filmschaffender oder Live Crue in schneller Zeit eine grosse Anzahl Kopien erstellen müssen.

Normalerweise können sie das mit Hilfe eines Computers machen – jedoch haben die Copy Tower einige Vorteile. So können Sie viele CDs oder DVD gleichzeitig erstellen und auch die Bedienung ist viel leichter als die eines Computers. Nach einer kurzen Erklärung können die Arbeiten fast jedem Mitarbeiter übergeben werden, wodurch Kosten gespart werden.

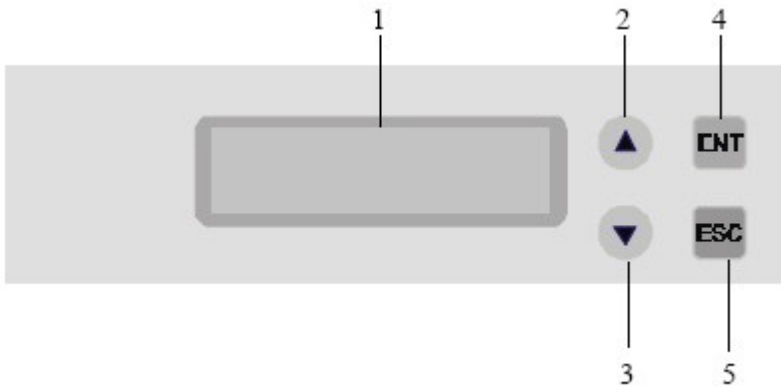
Falls Sie unsere OPTION AEC-4420P USB Link zusätzlich gekauft haben beachten Sie bitte Anhang 1! Die Besonderheiten einer internen Festplatte finden Sie im Kapitel 3 – Kopieren von Medien.

2.2 Spezifikationen

- IDT central processing unit
- je nach Modell bis zu 128 MB DDR Speicher
- 4 (1-to-1) bis 14 unabhängige IDE Laufwerke
- 2 ´ 16 LCD Display
- 2 oder 4 überzogene Bedientaster
- 512 KB Flash Memory Betriebssystem
- Firmware Update über CD/ DVD-ROM
- Umgebungstemperatur: 0°C bis 60°C
- Verbotene Temperatur: -20°C to 85°C
- Feuchtigkeit 15% bis 90%

2.3 Grundfunktionen

Es gibt 4 Tasten auf unserem LCD Panel



1. LCD Display dass Ihnen die aktuelle Auswahl anzeigt sowie z.B. Kopierfortschritt und Kopierfortschritt.
2. + 3. Mit den **Pfeiltasten** kann jede Stelle der Menüs erreicht werden.
4. Mit der „**ENT**“ (wie Enter = Eingabe) wird die Eingabe bestätigt oder ein Untermenü aufgerufen
5. Mit der „**ESC**“ (wie Escape = Verwerfen) wird die Eingabe nicht bestätigt oder ein höheres Menü aufgerufen.

Nur mit der Bestätigung „Ent“ wird die gewählte Einstellung übernommen. Diese Menüs können Sie dann auch jederzeit mit der Taste „ESC“ (wie Escape) verlassen.

Kapitel 3: Das erste Kopieren

3.1 Ohne Festplatte:

Kurzversion:

Gerät einschalten, Original und die leeren CDs/DVDs einlegen, Enter drücken, Warten, Fertig.

Ausführlich:

- 1) Schalten Sie die Kopierstation ein. Warten Sie, bis Folgendes auf dem Display erscheint:

1. Copy

- 2) Legen Sie die Original CD/DVD in das Leselaufwerk des Towers ein.
- 3) Legen Sie die CD/DVD-Rohlinge in der gewünschten Menge in die Brenner ein.
- 4) Drücken Sie „Ent“ zum Starten des Kopiervorgangs.

Copying DVD 0%
4231.4 MB 4:38

In der ersten Zeile sehen Sie den Fortschritt des Vorgangs, angegeben in Prozenten. In der 2ten Zeile die Gesamtkapazität der Quellendiskette und die voraussichtliche Zeit, die zum Abschliessen der Kopie benötigt wird.

- 5) Warten Sie bis die CDs/DVDs fertig kopiert sind. Die CDs / DVDs Brenner öffnen sich am Ende des Kopiervorgangs automatisch. Das LCD zeigt dann folgendes Bild:

1.Copy
OK: 07

Die Anzahl hinter OK zeigt an, wie viele CDs / DVDs erfolgreich kopiert wurden. Alle erfolgreichen Kopien werden automatisch ausgeworfen.

Sollte eine CD/DVD z.B. aufgrund schlechter Qualität des Mediums nicht erfolgreich beschrieben sein, so bleibt diese Diskette im Laufwerk und wird nicht ausgeworfen. Das Display zeigt dann z.B. ein solches Bild an:

1.Copy
OK: 06 Fail: 01

3.2 Mit Festplatte:

Um mit Hilfe der Festplatte zu arbeiten, müssen sie zunächst von einem Laufwerk ein Image auf die Festplatte aufbringen. Jedes Images wird dabei in einer einzelnen Partition abgesichert und kann auch mit einem eigenen Namen versehen werden und später bequem wieder ausgewählt werden.

Falls Sie die optionale Festplatte mit bestellt haben haben wir diese bereits von Werk aus Formatiert. Dazu gibt es 3 Einstellungen:

1) Partition für CD Vervielfältigung

Diese Einstellung ist bei CD-Copy Towern Standard. Es werden 800MB große Partitionen angelegt. Eine 80GB HDD könnte so also theoretisch 100 Images verwalten. Die Software kann aber nur 26 Buchstaben.

2) Partition für DVD Vervielfältigung

Diese Einstellung ist die Grundeinstellung für DVD Copy Tower. Die Meisten Vorlagen werden 4,7GB groß sein. Sie bekommen also auf eine 80GB HDD ca. 20 Images – auf eine 120GB HDD 26. Auch wenn Sie nur Cds ablegen werden die 4,7GB Partition genutzt!

3) Partition für DL Vervielfältigung

Diese Einstellung wählen wir nicht für Sie, da die wenigsten Kunden aktuell diese Medien kopieren werden. Bei einer 120GB Festplatte würden Sie so 12 Partition mit Images belegen können. Auch eine CD oder Single Layer DVD benötigt dann diesen Platz.

Wenn Ihnen diese Voreinstellungen nicht genügen können Sie über das Advance Setup (Siehe Menüpunkte Kapitel 4) verändern. Bitte beachten Sie, dass nach Änderung der Partition die bestehenden Daten gelöscht werden. Sollten Sie einen USB Link zusätzlich gekauft haben, haben Sie die Möglichkeit die Images auch auf die Festplatte zu sichern.

Das Kopieren mit Festplatte

1) Legen Sie die Original CD/DVD in das Leselaufwerk des Towers ein. Wenn nicht sowieso schon Ihr CD-ROM oder DVD-ROM als Quelllaufwerk eingeschaltet ist – wählen sie unter Punkt 8 als „Source“ das CD/DVD-ROM aus.

8. Select Source

Src: DVD-ROM
01 IDE1 Master

DVD-ROM selected!

2) Wählen Sie Menüpunkt 9.1 aus und drücken Sie „Ent“.

9. Image

Enter

9.1 Image P:A

Load

Enter

Load-A DVD 0%

413.3MB 4:38

Es wird nun ein Image von der DVD erstellt. Gleiches gilt natürlich für CD Images.

Image load OK

Diese Message zeigt Ihnen an, dass das Image erfolgreich auf der Festplatte erstellt wurde.

Dieses Image können Sie nun für viele Kopiervorgänge nutzen. Um nun ein Image auf viele CDs/DVDs zu brennen gehen Sie wie folgt vor:

1) Als erstes müssen Sie unter Menüpunkt 8 die Festplatte als Quelllaufwerk auswählen.

8. Select Source

Enter

Src: HDD
01 IDE0 Master

Enter

HDD selected!

2) Legen Sie die CD/DVD-Rohlinge in der gewünschten Menge in die Brenner ein.

3) Wählen Sie unter Menü 1 „Copy“, drücken Sie „Ent“ zum Starten des Kopiervorgangs.

1. Copy

Enter

Nun wird wie beim Brennen ohne Festplatte der gleiche Vorgang gestartet.

Copying DVD 0%
4231.4 MB 4:38

Und auch die Anzeigen am Ende sind die selben wie beim Kopieren ab CD / DVD.

4) Warten Sie bis die CDs/DVDs fertig kopiert sind. Die CDs / DVDs Brenner öffnen sich am Ende des Kopiervorgangs automatisch

Anmerkung:

Falls mehrere Images angelegt sind, kann unter Menü 9.5. das richtige Image ausgewählt werden.

Kapitel 4: Alle Menüs / Alle Einstellungen

Begriffe:

Originaldateien:

Sie liegen auf den CD-ROM oder DVD-ROM oder der Festplatte

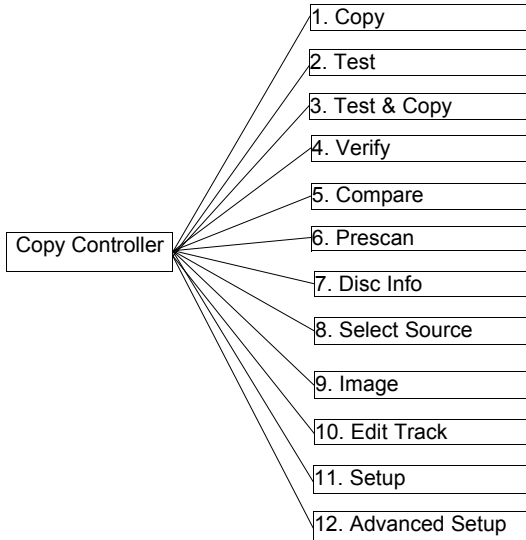
Zieldateien:

Die kopierten Daten. Sie liegen auf den ehemals leeren Rohlingen

Menü	Name	Beschreibung
1	Copy	Kopiert CDs/DVDs (Standart-Funktion, empfohlen)
2	Test	Testet das Kopieren von CDs/DVDs, kein kopieren
3	Test & Copy	Zuerst Testen, anschliessend Kopieren
4	Verify	Prüft die Lesbarkeit der CDs/DVDs nach dem Brennen
5	Compare	Vergleicht die Originaldateien mit den Zieldateien nach dem Brennen
6	Prescan	„Scannt“ die Originaldateien vor dem Brennen um zu erkennen, ob sie lesbar sind
7	Disc Info	Zeigt die Informationen der Originaldateien an
8	Select Source	Auswahl der Laufwerkes, auf dem die Originaldateien liegen, entweder CD-ROM/DVD-ROM oder interne Festplatte (falls vorhanden).
9	Image	Nur bei eingebauter interner Festplatte möglich
9.1	Load	Legt Images an
9.2	Delete Images	Löscht Images
9.3	Image Info	Zeigt Infos über Images an
9.4	Compare Images	Vergleicht Images
9.5	Select Partition	Images auswählen
9.6	Select Source Drive	Auswahl der Laufwerkes, auf dem die Originaldateien für das Image liegen
10	Edit Track	Nur bei Audio-Files möglich
10.1	CD to CD	Brennt Audio Tracks direkt von CD auf CD
10.2	CD to HDD	Speichert Audio Tracks auf der Festplatte (falls vorhanden)
10.3	Play Audio Track	Spielt Audio Tracks ab
10.4	Close Session	Schliesst die Audio-CD ab
11	Setup	Alle Einstellungen für den CD/DVD-Tower

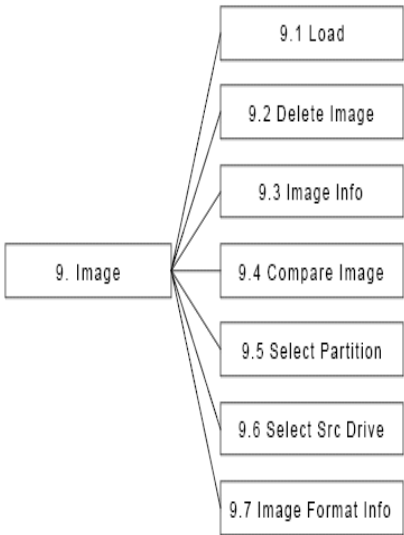
11.1	Language	Wählt die Sprache aus
11.2	CD Burn Speed	Stellt die Brenngeschwindigkeit für CDs ein
11.3	DVD Burn Speed	Stellt die Brenngeschwindigkeit für DVDs ein
11.4	Read Speed	Stellt die Lesegeschwindigkeit ein
11.5	Auto Start Drive	Automatisches Laufwerk beim Start
11.6	Startup Menu	Stellt das Menü ein, welches nach dem Start erscheint
11.7	Auto Verify	Automatisches Überprüfen der CDs/DVDs nach dem Brennen
11.8	Auto Compare	Automatisches Überprüfen und Vergleichen der CDs/DVDs nach dem Brennen
11.9	Auto Prescan	Automatisches Überprüfen der CDs/DVDs vor dem Brennen
11.10	Ejekt Disc	Bestimmt, welche CDs/DVDs automatisch ausgeworfen werden
11.11	Burn on the fly	Direktes Brennen ohne Zwischenspeicherung
11.12	Burn Mode	Wählt den Brennmodus aus: DAO(Daten-CDs) oder TAO(Audio-CDs)
11.13	Button Sound	Akustische Meldung bei Drücken der Bedienungstasten
11.14	Device Info	Zeigt Infos über die angeschlossenen Laufwerke an
11.15	System Info	Zeigt Infos über den Copy Tower an
11.16	Quick Erase	Schnelles Löschen der CD & DVD RW Medien
11.17	Full Erase	Langsames und vollständiges Löschen der CD & DVD RW Medien

Hier das komplette Menü in der Übersicht:



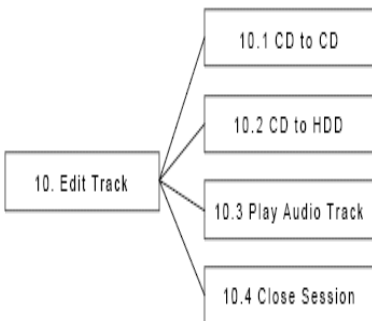
Das Menü für die Festplatte 9:

Falls eine Festplatte eingebaut ist, hat das Menü 9 folgende Untermenüs:



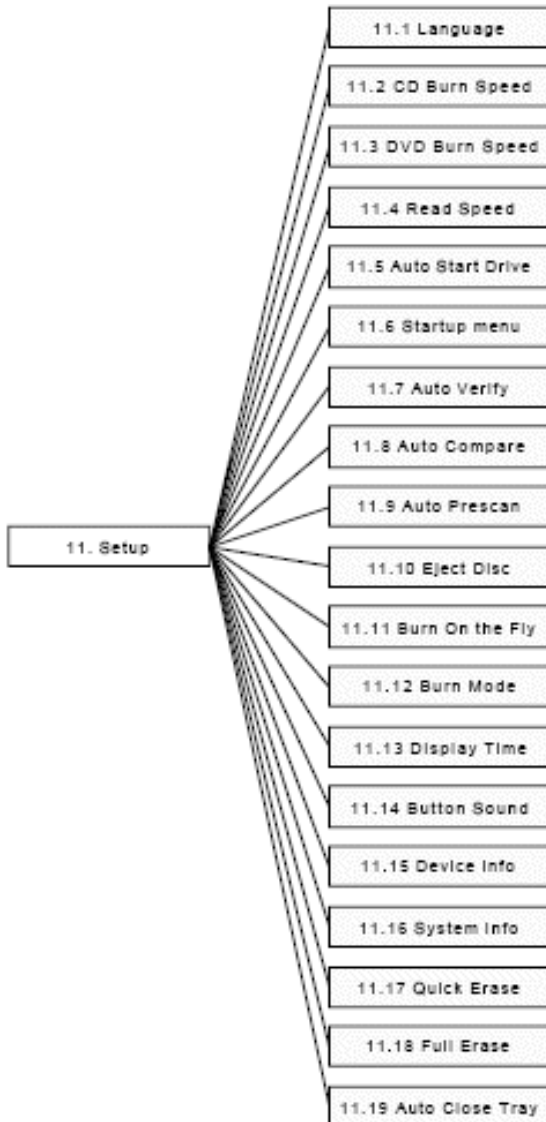
Das Menü 10 für Audio:

Falls Sie einzelne Audio Tracks zusammenstellen möchten und eine Festplatte eingebaut ist – hat Menü 10 folgende Unterpunkte:



Das Menü 11 für Setup:

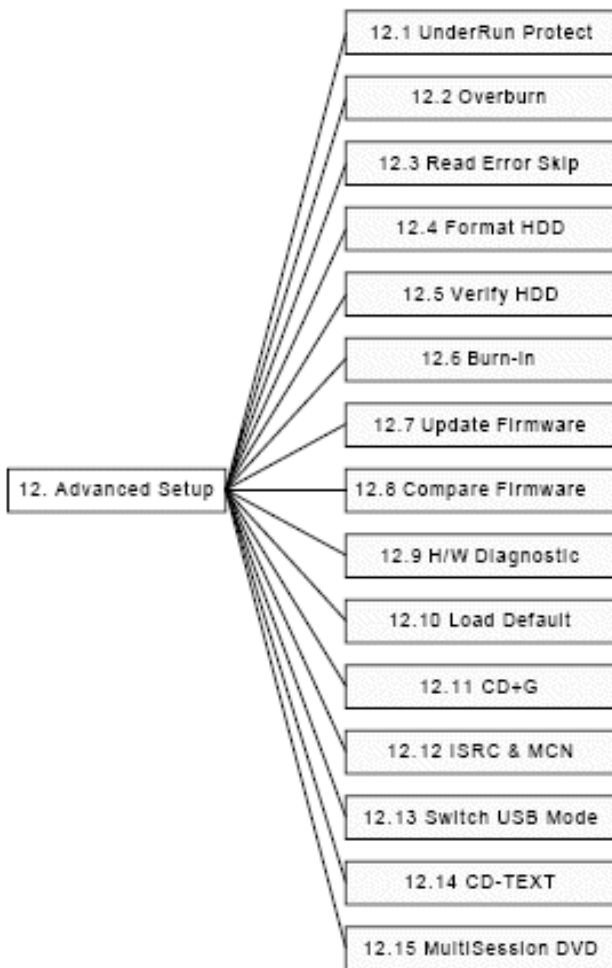
Das Menü 11 hat folgende Unterpunkte:



Das Menü 12 – Advanced Setup:

Im Advanced Setup kann Ihr gesamtes System geändert werden. Bitte seien Sie hier äusserst vorsichtig! Bitte ändern Sie nichts, wenn Sie nicht genau wissen, was Sie tun. Ein einziges falsch eingestelltes Menü kann be-

reits zu Fehlern oder zur Funktionsuntüchtigkeit des gesamten Systems führen. Für veränderte Systeme können wir keine Garantie übernehmen.



In diesem Menü können Sie zum USB Modus umschalten, falls sie diese Option mit gekauft haben. Des Weiteren kann hier ein BIOS Update vorgenommen werden, der Laufwerke und des Controllers. Ein Update sollten sie aber nur in Rücksprache mit Karley oder ComAttack durchführen und nachdem Ihnen unser Techniker die richtigen Bios Versionen zugesandt hatte. BIOS Updates erfolgen auf eigene Gefahr und können bei falscher Anwendung das BIOS zerstören.

Einige ausgewählte Optionen:

12-01

12-01.UnderRun Protect On

Falls die Laufwerke BufferUnderrun unterstützten, können sie diese Funktion hier ein- und ausschalten. Je nach Medium kann ein Ausschalten sinnvoll sein, um ruckellose DVD Filme zu kopieren. Ein Ausschalten ist nur bei Kopieren direkt ab Festplatte sinnvoll.

12-02

12-02. ADV Setup Overburn

Overburn bedeutet, das Ende der CD/DVD zu ignorieren und einfach weiter zu brennen. Das ist für überlange CDs/DVD notwendig. Nicht alle von uns verbauten Brenner unterstützten das. Fragen Sie uns, bevor Sie diesen Wert ändern – da er ansonsten die Laufwerke zerstören kann.

12-03

12-03. Read Error Skip On

Fehler auf den Quellenmedien werden ignoriert, wenn Sie hier „On“ wählen. So können fehlerhaft oder beschädigte CDs/DVDs kopiert werden.

12-07

12-07. ADV Setup
Update Firmware

Die Firmware des Controllers kann updated werden, um später / neue Funktionen zu ermöglichen.

12-11

12-11. ADV Setup
CD+G

CD+G ist eine spezielle Art der Kopie. Sie müssen CD+G hier aktivieren, damit der Kopier Tower das unterstützen kann.

12-12

12-12. ADV Setup
ISRC & MCN

Sind spezielle Einstellungen für Musik-Schaffende. Normalerweise werden ISRC Code und MCN Code nicht mit kopiert. Falls Sie autorisiert sind, können Sie hier diese Funktionen aktivieren.

12-13

12-02. ADV Setup
Switch USB Mode

Falls Sie mit Ihrem Tower einen USB Adapter gekauft haben können Sie hier den Tower in den USB Modus umschalten. So kann nun ein Brenner als externes Brennlaufwerk genutzt werden. Kapitel 5 beschreibt den USB Adapter und die Softwarfunktionen

12-14

12-14. ADV Setup
CD TEXT

CD Text ist eine spezielle Art der Kopie. Hier können Sie wählen, dass CD Text kopiert wird – falls die eingebauten Laufwerke dieses unterstützen und Ihre Quell CD ebenfalls CD-Text beinhaltet.

12-15

12-15. ADV Setup Multisession CD/DVD

Die Default Einstellung ist OFF (Aus). Falls Sie eine Quell DVD/CD mit Multisession als Quelle haben, müssen sie diese OPTION aktivieren. Lassen Sie ansonsten für gute Ergebnisse diese Option ausgeschaltet.

Brenn Modus:

Bitte beachten Sie, dass der Brenn-Modus (DAO/TAO) im Menü 11.12 eingestellt wird, nicht im Advanced Setup.

Sie gelangen in das Advanced Setup, indem Sie 3 Sekunden lang die ESC Taste auf dem Controller drücken.

Bitte ändern Sie nichts an den Einstellungen, sofern dies nicht nötig ist und Sie nicht genau wissen, was Sie tun.

Kapitel 5: Arbeiten mit dem USB Link

1. Anmerkungen:


Karley liefert die Copy Tower mit dem USB Link optional aus. Alle DVD Copy Tower können auch später nachgerüstet werden.

Falls Sie die Festplatte für Images mit bestellt haben, konfigurieren wir den USB Link so, dass Sie Zugriff auf die Festplatte haben.

Wenn Sie keine Festplatte mit bestellt haben verbinden wir den USB Link mit einem CD/DVD Brennlaufwerk. So haben Sie dann über die USB Schnittstelle Ihres PCs die Möglichkeit das Laufwerk als externes Brennlaufwerk an zu sprechen. Wir empfehlen aber ausdrücklich den Betrieb zusammen mit einer Festplatte.

Hier beschreiben wir einmal den Betrieb mit einer Festplatte zusammen:

- 1) Schalten Sie wie üblich den Copy Tower an. Nachdem er fertig gebootet hat, verbinden Sie das USB Kabel mit Ihrem PC und dem Copy Tower.
- 2) Nun gehen Sie in das Advanced Setup des Copy Tower, indem Sie die ESC-Taste ca. 5 Sekunden lang gedrückt halten.
- 3) Sie finden dann folgendes Bild:



12-02. ADV Setup
Switch USB Mode

An dieser Stelle drücken Sie die ENT Taste.

Ihre PC sollte nun ein neues Gerät finden:



In diesem Fall sehen Sie die zusätzliche Samsung USB Festplatte im Gerätemanager von Windows XP.

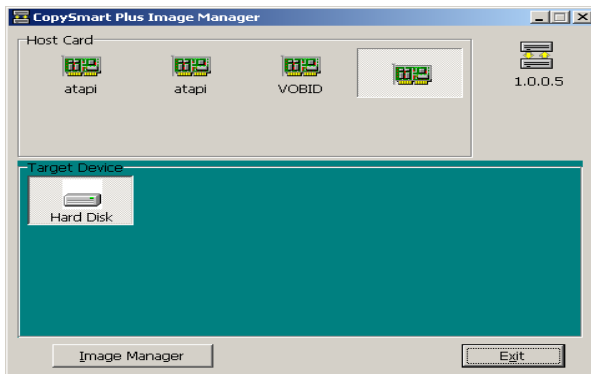
Sobald Sie die mitgelieferte CD einlegen sollte folgendes Programm automatisch starten:

Klicken Sie auf Link-Host Tools und im folgenden Fenster auf USB-Link Host – dann wird die Software wie üblich installiert.



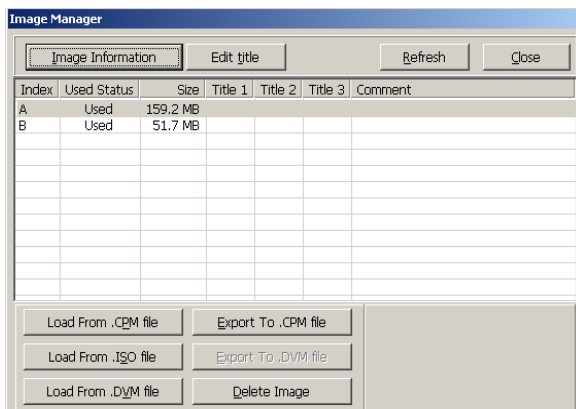
HA! Burner ist eine CD/DVD Erstellungssoftware, mit der Sie images Erstellen können und auf die Festplatte aufbringen können. Mit dieser Software können Sie später sogenannte ISO Images erstellen.

Nach der Installation der Tools Software finden Sie diese in Ihrer Startgruppe. Wenn Sie die Software Starten ergibt sich folgendes Bild:



Klicken Sie die Festplatte Ihres Copy Towers an.

Um dann die Images zu ordnen oder auch neue Images auf die Festplatte des Copy Tower zu bringen klicken Sie auf Image-Manager Sie erhalten dann folgenden Bildschirm:



Sie können nun den Images per „Edit-Title“ 3 Titel geben, die das Image gut beschreiben, so dass Sie es immer leicht wieder finden können. Sie können ebenfalls einen Kommentar hinzufügen.

Über die Load-From – können Sie ISO CPM oder DVM CD-Images von Ihrer Festplatte auf die Festplatte des Copy Towers übertragen.

Iso Images können sie eigentlich von fast allen gängigen Software Tools erstellen, die es auf dem Markt gibt. Sollten Sie auf Ihrem Computer keine Software installiert haben, so ist auf der mitgelieferten CD das Programm HA! Burner enthalten. Das Programm können Sie auch zum Erstellen von Images nutzen. Die Version ist eine 6 Monate Testversion. Wir von ComAttack sind allerdings von anderen Programmen mehr begeistert.

Die Nutzung des USB-Link bringt dann den Vorteil, dass Sie von Ihrem Computer aus keine extra CD /DVD brennen müssen und diese wieder als Vorlage in den Copy Tower einlesen – sondern das bequem durch Ihren Rechner machen können. Das spart vor allem Zeit.

Kapitel 6: Anzeigen auf dem LCD

1. Normale Bedienung:

Initialize SDRAM.....	<i>Initialisiere Speicher</i>
Detect Drives.....	<i>Auffinden der Laufwerke</i>
User Abort!.....	<i>Job Abbruch durch Benutzer</i>
Analyzing.....	<i>Analyse des Quellenmedium</i>
Source Drive Not Ready.....	<i>Quellenmedium nicht bereit/ingelegt</i>
Target Drive Not Ready.....	<i>Ziellaufwerke nicht bereit</i>
Source Disc Not Ready.....	<i>Quelle kann nicht gelesen werden</i>
Target Disc Not Ready.....	<i>Zielmedium ist nicht bereit</i>
Erasing disc.....	<i>Das System löscht ein CDRW/DVDRW Medium</i>
Fail to get Drive Info!.....	<i>Ziellaufwerk liefert keine Information</i>
Fail to get Src Disc Info!.....	<i>Quelllaufwerk liefert keine Information</i>
Save new config Fail!.....	<i>Config kann nicht gespeichert werden</i>
Load Default Config?.....	<i>Die gespeicherte Configuration laden?</i>
Src&Tgt can't in the same channel	<i>Quell und Ziellaufwerk können nicht gleich sein</i>
Preparing.....	<i>Vorgang in Vorbereitung</i>
Check Target Please Wait.....	<i>Das System testet das Ziellaufwerk</i>
Audio Disc!!! Can't compare....	<i>Audio CDs können nicht verglichen werden</i>
Identical.....	<i>Quelle und Ziel sind identisch</i>
Read disc error.....	<i>Fehler beim Lesen der Disk</i>
Cannot read TOC.....	<i>Inhalt des Laufwerks kann nicht gelesen werden</i>
TOC not match.....	<i>Inhalt ist nicht gleich - Fehler</i>
Source Disc Empty!!!.....	<i>Quell Disk ist leer</i>
Target overflow.....	<i>Das Ziel hat nicht genügend Kapazität</i>
Target Disc Not Empty!!!.....	<i>Die Zieldisc ist nicht leer</i>
All data will be lost, erase?.....	<i>Soll CDRW/DVDRW gelöscht werden?</i>
Erase Finished.....	<i>Löschen CDRW/DVDRW beendet</i>
No Erasable Disc in DVD-RW!.....	<i>Kein CDRW/DVDWR im Laufwerk</i>

2. Im Betrieb mit einer Festplatte

HDD not Format!..... *Die Festplatte muss formatiert werden*
Format HDD?..... *Festplatte formatieren?*
All data will be lost, format?....*Alle Daten werden gelöscht, bitte bestätigen*
Image load OK..... *Das Image wurde auf die HDD aufgespielt*
Image load Fail..... *Das Image wurde nicht geschrieben. Fehler*
HDD too small to handle image!.....
..... *Zuwenig freier Speicher für das Image*
..... *(CD bis 900MB, DVD bis 4.7 GB, DVD DL bis 8.5 GB nötig)*
No Image in Partition xx..... *Kein Image in Partition xx*
Image Exists Overwrite?.....*Image vorhanden –Image überschreiben?*
Delete Image in Partition xx?..... *Image xx wirklich überschreiben?*
Partition Damage..... *Die Partition hat Fehler*

3. Audio Editing:

Erase selected Tracks?..... *Lösche die gewählten Tracks?*
End edit disc and burn?..... *Audio Edit beenden und Tracks brennen?*
Close all disc's session?..... *Session beenden?*
Can't edit HDD..... *Die Festplatte kann nicht als Quelle dienen*
Insert next disc..... *Nächste Audio CD einlegen*
Sessions were closed already!..... *Session bereits beendet!*

Kapitel 7:

Tipps zum Kopieren, Vermeidung von Fehlern

1. Sorgen Sie für die Staubfreiheit von Rohlingen und Brenner

Die zu brennenden Rohlinge und der Brenner sollten möglichst staubfrei sein. Ansonsten kann dies eine mögliche Ursache für nicht brauchbare Ergebnisse sein.

2. Falls Sie ein Modell mit interner Festplatte erworben haben: Kopieren Sie stets direkt von der Festplatte und nicht von der CD-ROM oder DVD-ROM aus.

Die Festplatte kann die Daten viel schneller liefern als das CD-ROM oder DVD-ROM Laufwerk. Wenn die CD oder DVD an einer Stelle schlecht lesbar ist und das CD-ROM oder DVD-ROM Laufwerk mehrfach an dieser Stelle lesen muss, kann es zu Aussetzern oder zum Abbruch des Kopiervorgangs führen. Maximale Geschwindigkeit ist meistens nur mit interner Festplatte möglich. Reduzieren Sie die Geschwindigkeit, wenn der Kopiervorgang nicht gelingt (Menü 11.2 und 11.3.).

3. Ganz wichtig: Wählen Sie die richtigen Rohlinge aus!

a) Wann ist die Qualität des Rohlings wirklich entscheidend?

Bei Kopierautomaten und Robotern (Sie benötigen fast immer höherwertige Rohlinge als ein normaler Consumer Brenner), bei Audio (Musik) CDs, bei hohen Brenngeschwindigkeiten

b) Woran erkennt man hochwertige Rohlinge?

Keine Farbeinschlüsse in der Beschichtung, welche den Laserstrahl des Brenners ablenken können (wie ein Prisma). Hoher Reflexionswert: Ein Rohling sollte möglichst viel Licht spiegeln können, um möglichst mit allen Laufwerken kompatibel zu sein. Saubere "wie mit dem Messer geschnittene" Abschlüsse der Beschichtungen am äusseren Rand. Keinerlei Haarrisse im Innenring oder anderen Bereichen des Rohlings.

c) Welche Rohlinge sind empfehlenswert?

- Von Kopierstationen-Herstellern zertifizierte Rohlinge; z.B. Taiyo

Yuden werden von allen namhaften Herstellern wie Rimage, Prime-ra oder ComAttack® empfohlen oder sogar vorgeschrieben.

- Marken-Namen sind nicht entscheidend! Selbst weltbekannte Anbieter stellen nur in den seltensten Fällen Rohlinge selbst her - viele werden von NO-Name Lieferanten eingekauft und je nach Einkaufspreis ausgewählt.

d) Typische Fehler-Symptome bei Kopierautomaten mit minderwertigen Rohlinge:

"Buffer Underrun". Rohlinge werden ohne Warnung ausgeworfen, Maschine bleibt stehen. Kopien können selbst nach anscheinend erfolgreichem Brennen nicht gelesen werden.

e) Warum funktioniert ein Rohling in einem normalen Recorder, aber nicht in einem Automaten?

Wegen Qualitätsschwankungen und Fertigungstoleranzen. Bei einem Automaten mit mehreren Recordern ist es zwingend notwendig, dass alle Recorder ohne Zeitversatz auf den Rohling zugreifen können. Je grösser die Toleranzwerte sind, desto schwieriger ist es für den Roboter, synchron zu brennen.

f) Wieso ist Audio brennen heikler als Computer Daten brennen?

Der Laser eines HiFi Audio Players tendiert durch die größeren Pits ("Vertiefungen") eines schlecht gebrannten Rohlings dazu, die Audio-Daten verzerrt wiederzugeben (sog. Jitter). Ausserdem können viele HiFi CD Player höhere BLER Werte nicht mehr korrigieren. Die meisten Computer Laufwerke verfügen über ausgereifere Fehlerkorrekturen.

Kapitel 8: Problembhebung

Display ist nach dem Einschalten schwarz oder leer:

Gerät ausschalten, warten, wieder einschalten.

Kopiervorgang wurde abgebrochen, Gerät reagiert nicht mehr:

Warten Sie, bis der letzte Befehl beendet ist. Sollte nach kurzer Zeit immer noch keine Eingabe möglich sein, das Gerät ausschalten, warten, wieder einschalten.

Der Kopiertower brennt mit einer langsameren Geschwindigkeit als unter Menüpunkt 11.2 oder 11.3 eingestellt:

Grund 1: Beim Testen der CD/DVD Rohlinge (z.B.: Während der Initialisierungsphase des Brennvorgangs oder Mitten im Betrieb) wurde eine tiefere Geschwindigkeit festgestellt. Die Geschwindigkeit wird vollautomatisch reduziert, um Brenn-Fehler zu vermeiden.

Lösung: Verwenden Sie hochwertige Rohlinge, z.B. von Taiyo Yuden.

Grund 2: Das Leselaufwerk hat Probleme beim Lesen der Original CD/DVD festgestellt. Die Brenngeschwindigkeit wird entsprechend angepasst.

Lösung: Überprüfen Sie die CDs/DVDs auf Kratzer, Verschmutzungen oder sonstige Beschädigungen. Reinigen Sie die CD / DVD.

Kopieren Sie ab der internen Festplatte (falls vorhanden).

Es gibt Fehler beim Brennen:

- Verwenden Sie hochwertige Rohlinge
- Überprüfen Sie die CD/DVD auf Kratzer, Verschmutzungen oder sonstige Beschädigungen, reinigen Sie die CD/DVD
- Kopieren Sie ab der internen Festplatte (falls vorhanden)
- Verringern Sie die Brenngeschwindigkeit.
- Lesen Sie die Tipps und Hinweise im Kapitel 6

Kapitel 9: Wartung

Die ComAttack® Kopierstationen sind wartungsfrei.

Sorgen Sie für eine **möglichst staubfreie Umgebung**, achten Sie darauf, dass sich hinter dem Gerät **genügend Platz für die Wärme-Abgabe** befindet und **schalten Sie die Kopierstation immer korrekt mit dem Power Knopf ein und aus** (nicht den Netzstecker herausziehen).

So werden Sie lange Freude an Ihrer Kopierstation haben.